

# Offentlige gevinstpotentialer ved sociale investeringer

MINIRAPPORT FOR DEN SOCIALE INVESTERINGSFOND

September 2023





**Titel:**

Offentlige gevinstpotentialer ved sociale investeringer – Minirapport for den Sociale Investeringsfond

**Udarbejdet for:**

Den Sociale Investeringsfond

Holmens Kanal 22

1060 København K

**Udarbejdet af:**

Amsterdam Data Collective A/S

Gelderskade 101-4

1011 EM Amsterdam

Holland

For information on obtaining additional copies, permissions to reprint or translate this work, and all other correspondence. Please contact Amsterdam Data Collective Denmark A/S.

# Indledning



Det danske velfærdssamfund står over for en række betydelige udfordringer, som forventes at forstørre sig selv i løbet af de næste fem til ti år, medmindre der findes løsninger. Dette inkluderer især den omfattende gruppe af borgere, der er ekskluderet fra arbejdsmarkedet. Årsagerne er varierende og omfatter langvarig arbejdsløshed, psykisk sårbarhed, stress og komplekse livssituationer. Dette er blevet udfordringer for de ekskluderede borgere på grund af manglende rettidig hjælp.

Den danske regering ønsker nytænkning og innovation på velfærdsområdet for at komme disse udfordringer til livs. Beskæftigelsesindsatsen skal tænkes forfra, borgeren skal i centrum, og der skal gives frihed til både sagsbehandlere og ledige samtidig med, at udgifterne skal reduceres med 3 mia. kroner i 2030. Regeringen har derfor nedsat en ekspertgruppe og reformkommission til at udarbejde anbefalinger til løsninger på komplekse velfærdsudfordringer, som årtiers reformpolitik ikke i tilstrækkelig grad har løst. Ekspertgruppen har fokus på fremtidens beskæftigelsesindsats og har som opgave at undersøge og komme med forslag til modeller for en reform af beskæftigelsesindsatsen med fokus på større frihed, forenkling og værdighed.

Reformkommissionen har nu udgivet sin tredje og sidste rapport med anbefalinger, Nye Reformveje 3 – en rapport som har fokus på borgere, som har svært ved at finde vej til et stabilt arbejdsliv, og som bevæger sig mellem diverse forsørgelsesydelse. Her anbefaler kommissionen blandt andet, at fokus i beskæftigelsesindsatsen skal være på udbredelse af indsatser, som har en dokumenteret virkningsfuld effekt for udsatte borgere. Disse skal være helhedsorienterede, hvor fokus både er på at få borgeren i job og på at løse borgerens andre sociale udfordringer. Kommissionen vurderer ligeledes at stærke partnerskaber mellem kommuner og andre samfundsaktører i nogle tilfælde har været afgørende for, at helhedsorienterede indsatser er lykkedes.

Innovative løsninger med fokus på at skabe incitament og tværgående samarbejder er afgørende for at få udbredt og implementeret virksomme indsatser i kommunerne. Derfor anbefaler kommissionen at **tilføre 25 mio. kr. til Den Sociale Investeringsfond (DSI)** til at modne markedet for sociale investeringer. DSI har erfaring med virkningsfulde og effektskabende indsatser og arbejder med en social investeringsmodel, som netop har til formål at gentænke incitamenter og samarbejder på tværs af fagområder, offentlige myndigheder, civilsamfund, velfærdsleverandører og private investorer. Erfaringer viser, at sociale investeringer kan være med til at forløse den type velfærdsudfordringer, hvor strukturelle barrierer er en del af problemet. Markedet for sociale investeringer er dog fortsat umodent, og kommissionen anbefaler derfor i tråd med kapitalindskud til DSI, at DSI sammen med andre aktører med erfaring med sociale investeringer får opdrag til at udvikle en fælles kontraktskabelon med formål at reducere transaktionsomkostningerne ved sociale effektinvesteringer.

Denne minirapport har til formål at optegne gevinstpotentialerne ved sociale effektinvesteringer og eksemplificere den forskel, som virkningsfulde indsatser kan have både for borgere med komplekse udfordringer såvel som for offentlige budgetter. Rapporten har sit hovedfokus på de potentielle budget- og samfundsøkonomiske gevinster ved at få langtidsledige i ordinære løntimer.

Det er vores forhåbning, at rapportens indsigter kan bidrage til at understrege de menneskelige og økonomiske potentialer ved at tilføre 25 mio. kr. til brug for udbredelsen af sociale investeringer som et værktøj til at skabe langsigtede og helhedsorienterede indsatser for udsatte borgere – investeringer som på langt sigt kan vokse og hjælpe endnu flere af de mennesker, som bevæger sig på kanten af samfundet.



# Komplekse udfordringer kræver nytænkning i løsninger

Reformkommissionens tredje og sidste rapport med anbefalinger, Nye Reformveje 3, sætter fokus på de borgere, som bevæger sig mellem diverse forsørgelsesyndelser og som har svært ved at komme i arbejde – de såkaldt komplekst udfordrede. Disse borgere oplever ofte de traditionelle offentlige indsatser som utilstrækkelige eller ineffektive ift. at hjælpe borgeren med komplekse problemer. Reformkommissionen definerer komplekse problemer som ”flere udfordringer i form af mindst to af følgende: Svage faglige forudsætninger, psykisk sårbarhed, anbringelse som barn og/eller personrettet eller familierettet foranstaltning, dom for kriminalitet, stof- og/eller alkoholmisbrugsdiagnose samt stof- og/eller alkoholmisbrugsbehandling” (Nye Reformveje 3). Grundet kompleksiteten oplever disse borgere at skulle navigere i et system med forskellige aktører, som hver især er ansvarlige for et enkelt område – fx sundheds-, beskæftigelses-, eller socialområdet.

Trods samfundet historisk har forsøgt at adressere den velfærdsudfordring, som unge og voksne med komplekse problemer udgør, er problemet fortsat voksende. Det har både menneskelige og økonomiske konsekvenser.

Der er således behov for at nytænke indsatserne rettet mod borgere med komplekse udfordringer. Her peger reformkommissionen på behovet for **helhedsorienterede** og **koordinerede** indsatser, som ikke blot varetages af det offentlige, men løftes og løses i **systematisk samarbejde** mellem det offentlige, private virksomheder, civilsamfundsaktører mv. Dette skaber bedre muligheder for kommunerne til at udnytte de kompetencer og ressourcer, som allerede findes i civilsamfundet.

**Borgere med komplekse udfordringer kræver kontinuerlig støtte. Der er behov for investeringstænkning frem for driftstænkning i kommunerne.**

Særligt for udsatte borgere med komplekse problemer er, at disse i de fleste tilfælde ikke kan klare at arbejde på ordinære vilkår. I de fleste tilfælde vil det være nødvendigt med langsigtede indsatser, som understøtter borgerne løbende. Kommissionen understreger i denne forbindelse behovet for investeringstænkning frem for driftstænkning i kommunerne, hvis samfundet skal lykkes med at hjælpe borgere med komplekse problemer tilbage i uddannelse og beskæftigelse.

Det kan dog være udfordrende for kommunerne at finde finansiering til de langsigtede indsatser, som er nødvendige. Det er her sociale investeringer kan gøre en betydelig forskel.

**På følgende side skitseres en række veldokumenterede indsatser, som alle anvender en helhedsorienteret og langsigtet tilgang, og som har vist sig at have positiv effekt for antallet af borgere som opnår fornyet tilknytning til uddannelse og arbejdsmarkedet.**

# Effektive indsatser, der virker for målgruppen

## JobFirst

JobFirst er en indsats der fokuserer på **virksomhedsrettede indsatser** og **ordinære løntimer**. Hertil inkluderer indsatsen fokus på kvalitet i den virksomhedsrettede indsats og det gode match samt tæt dialog og opfølgning med borgeren i form af flere samtaler og øget brug af mentorer.

Evalueringen af indsatsen viser positive effekter for borgerne i JobFirst samlet set – både på andelen, der opnår ordinære timer, og det gennemsnitlige antal løntimer om ugen. De positive effekter gælder særligt borgere på kontanthjælp som i gennemsnit har **67% flere løntimer om ugen** og i øget grad opnår ordinære timer end det er tilfældet for kontrolgruppen. Ligeledes opnår deltagerne i JobFirst mere **stabile beskæftigelsesforløb med ordinære timer** sammenlignet med kontrolgruppen.

## IBBIS-indsatsen

Formålet med IBBIS-indsatsen var at lave en integreret behandlings- og beskæftigelsesindsats til at få borgere, der er sygemeldt med angst, depression eller stress-relaterede tilstande hurtigere og bedre tilbage til arbejde. IBBIS blev initieret pba en tese om at kombinationen af terapeutisk behandling og en arbejdsrettet intervention fremmer en hurtig tilbagevenden til arbejdsmarkedet – altså hvor der skabes sammenhæng mellem behandling og beskæftigelsesindsats. Evalueringen af indsatsen viser positive resultater for flere borgere, både på beskæftigelses- og helbredsorienterede effektmål.

## IPS indsats

IPS er en beskæftigelsesindsats, som har vist gode resultater i forhold til at støtte personer med alvorlig psykisk sygdom til at opnå og fastholde ordinær beskæftigelse eller uddannelse. IPS er tilrettelagt sådan, at man kombinerer et **godt match mellem kandidat og arbejds-/uddannelsessted med sideløbende intensiv støtte**. IPS er samtidig **integreret i den psykiatriske behandling**. Det danske IPS-forsøg blev initieret i 2012, og evalueringen viser at IPS er en mere effektiv metode til at få personer med alvorlige sindslidelser i beskæftigelse og uddannelse sammenlignet med traditionelle jobcenterindsatser. Over en periode på 18 måneder kom næsten 60% af deltagerne i IPS-indsatserne i job eller uddannelse, hvilket er knap 13% mere end deltagerne i kontrolgruppen.

## Mentorindsats til unge uden uddannelse og job

Mentorindsatsen blev gennemført med formål at tilbyde intensiv mentorstøtte til udsatte unge i forhold til uddannelse og subsidiært beskæftigelse. Mentorstøtten blev tilbudt indtil deltageren kom i uddannelse eller beskæftigelse, dog i maksimalt op til 12 måneder. Specifikt hvilke funktioner mentoren har skulle hjælpe deltageren med har ikke været fastsat på forhånd, men har været op til jobcenteret at definere sammen med den enkelte deltager. Evalueringen af indsatsen peger på at mentorstøtten blandt andet har bidraget til at øge de unges selvværd og tro på egne evner, løftet deres motivation ift. uddannelse og job og løftet deres selvvaluerede helbred. Derudover har indsatsen haft signifikant positive uddannelses- og beskæftigelseseffekter.



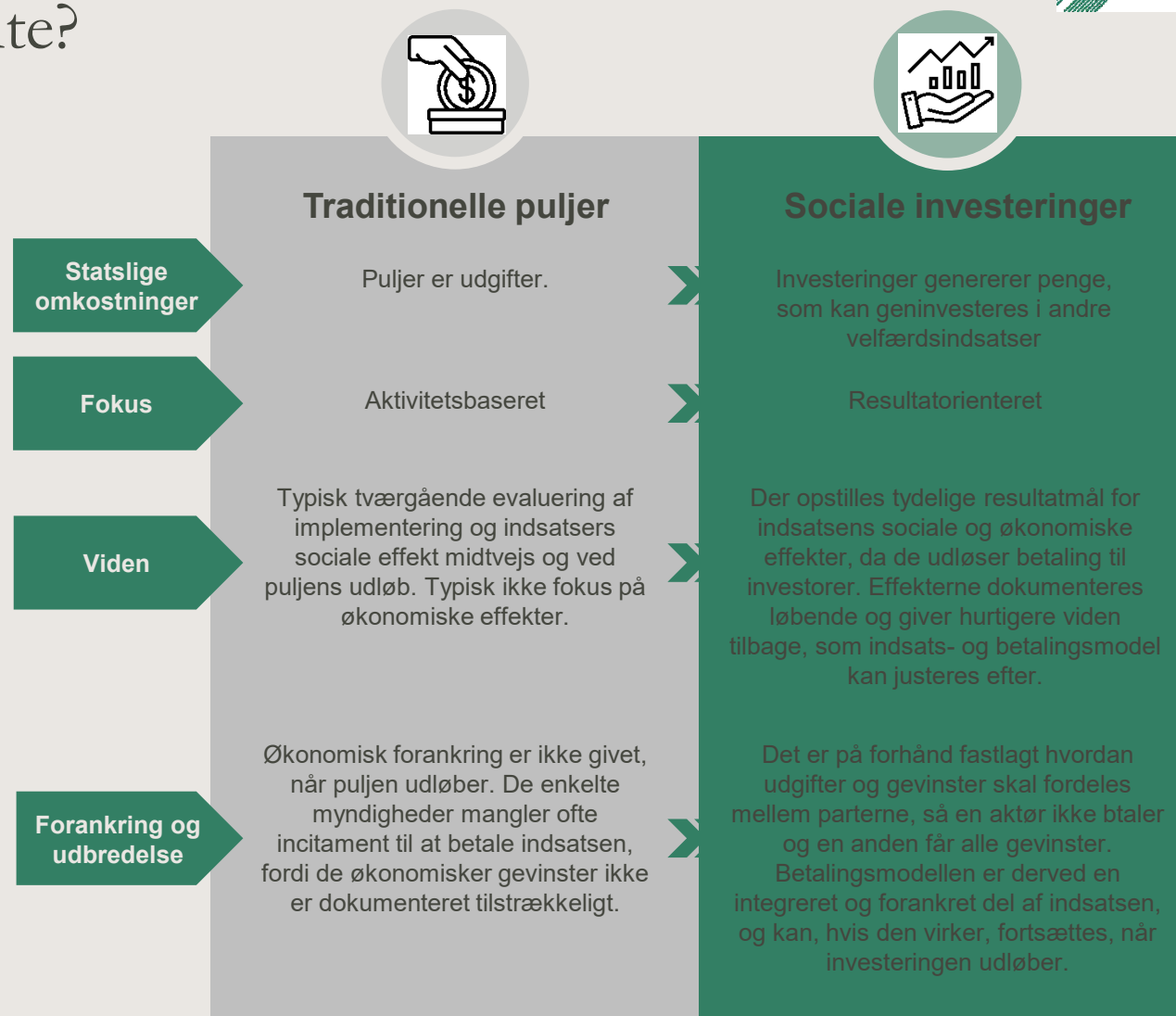
# Hvorfor er sociale investeringer relevante?

Der findes på nuværende tidspunkt en række barrierer i velfærdssamfundet for at igangsætte og løfte effektive initiativer som de, der eksemplificeres på forrige side. Disse barrierer tæller manglende økonomiske incitamenter til at prioritere indsatserne i det offentlige, manglende viden om målgrupper eller udfordringer ved tværkommunalt eller tværsektoralt samarbejde.

Disse barrierer er sociale investeringer særligt velegnede til at adressere. I sociale investeringer indgår et partnerskab mellem en myndighed, investor og leverandør, hvor myndigheden kun betaler investoren tilbage plus et afkast, hvis indsatsen har den aftalte effekt. Modellen fjerner dermed risikoen fra det offentlige, som kun betaler for de indsatser, som virker. Indsatserne bliver ligeledes mere effektive, da afkastet for investoren afhænger af effektskabelse. Dermed adskiller sociale investeringer sig fra andre indsatser på velfærdsområdet fordi betalingsmodellen og investeringselementet stiller krav, som forudsætter præcis målgruppeafgrænsning og definition af indsatsens indhold. Det sikrer fokuserede indsatser. Dette effektfokus skaber ligeledes et bedre vidensgrundlag, fordi indsatserne sætter højere krav til effektmåling, som hjælper myndighederne med at forstå effekterne af velfærdsindsatser bedre.

Sociale investeringer giver dermed bedre mulighed for at arbejde forebyggende, langsigtet, og risikovilligt – hvilket er det, som borgere med komplekse problemer har behov for, men som ofte er svært at finde finansiering til.

Sidst adskiller sociale investeringer sig fra andet offentligt forbrug ved, at det er en investering som genererer afkast, som kan geninvesteres i andre velfærdsindsatser. Sociale investeringer muliggør derved, at positive forandringer skaber et økonomisk afkast, som kan bidrage til yderligere forandringskabelse. Dette kan på længere sigt betyde store budget- og samfundsøkonomiske gevinster. Forandringskæden for sociale investeringer fremgår på næste side.





# Fra social effektinvestering til samfundsøkonomisk impact





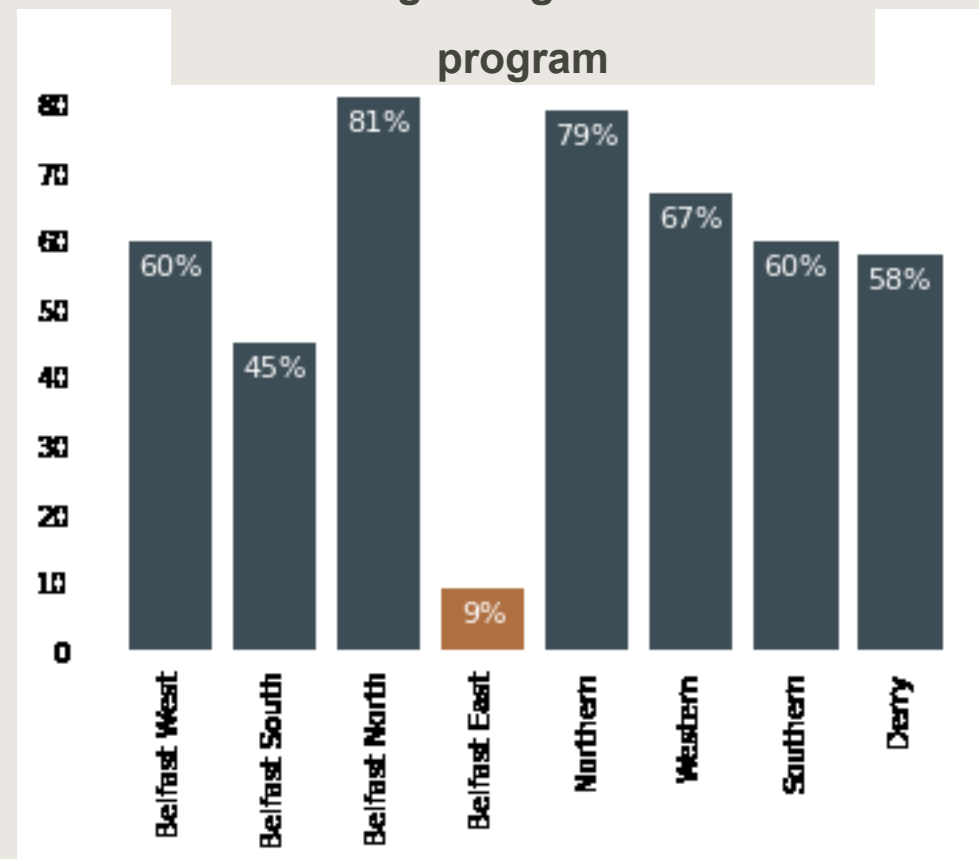
# Undersøgelser af fordelene ved sociale investeringsprogrammer

Der findes rigeligt med beviser, der demonstrerer effektiviteten af sociale investeringsprogrammer. De positive erfaringer stammer primært fra Storbritannien og USA og kan derfor naturligvis ikke oversættes direkte til en dansk kontekst. En række eksempler følger på denne side.

En komparativ analyse i 26 OECD-lande fandt "solid evidens for en positiv sammenhæng" mellem beskæftigelsesrater og sociale investeringsprogrammer. [1] Figuren til højre viser de faktiske resultater fra 8 forskellige programmer i Nordirland, som alle sigter mod at beskæftige folk fra marginaliserede grupper, som i øjeblikket er arbejdsløse. Alle undtagen ét viser høje beskæftigelsesgrader efter programmerne. [2] Derudover har en analyse af lignende programmer i Holland estimeret, at de samfundsmæssige effekter af programmerne var seks gange højere end den indledende investering. [3]

Anden forskning peger ligeledes på, at sociale investeringsprogrammer har hjulpet myndigheder med bedre at forstå effekterne af deres velfærdsindsatser, muliggjort mere skræddersyede services til borgere, samt tiltrukket yderligere privat finansiering til velfærdsområdet. [4]

**Beskæftigelsesgrad efter endt program**



[1] Bakker, V. and O. van Vliet. 2021, Social Investment, Employment and Policy and Institutional Complementarities: A Comparative Analysis across 26 OECD Countries.

[2] The Executive Office. Pathways to Employment.

[3] Sociaalinnovatiefonds, 2022, Impact Sociaal Innovatiefonds.

[4] Iovan, S., P. M. Lantz, and S. Shapiro. 2018. "Pay for Success" Projects: Financing Interventions that Address Social Determinants of Health in 20 Countries." American Journal of Public Health 108 (11): 1473-1477.





# Effektive beskæftigelsesindsatser skaber afledte økonomiske gevinster på langt sigt

Som supplement til direkte økonomiske gevinster ved at få voksne i ordinære løntimer, kan disse indsatser ligeledes skabe afledte sociale og økonomiske gevinster på lang sigt. Disse effekter er svære at kvantificere, da de har en meget lang tidshorizont. Men forskning og analyser viser, at det har en positiv generationel effekt at få voksne i ordinære løntimer, hvilket er penge sparet i offentlig forsørgelse i fremtiden.

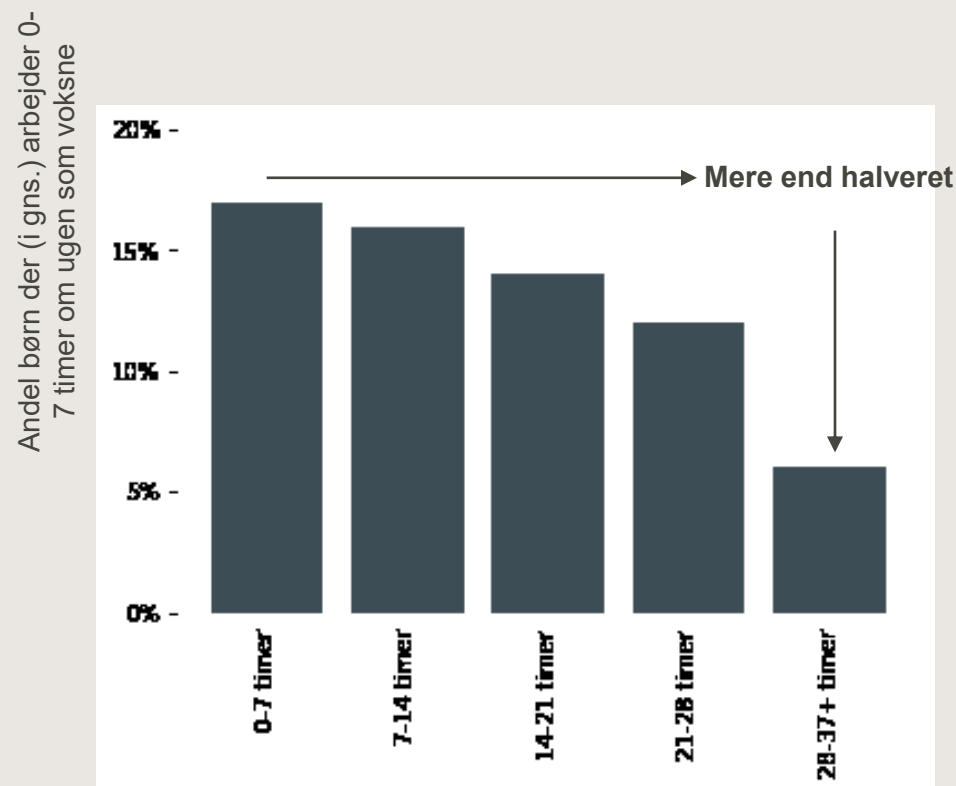
Nye analyser fra Styrelsen for Arbejdsmarked og Rekruttering peger på langsigtede positive effekter af løntimeindsatser til ledige længere væk fra arbejdsmarkedet, samt at forældres tilknytning til arbejdsmarkedet og løntimer har en positiv generationel effekt.

## Det konkluderes blandt andet at:

- Jo mere forældrene arbejder i barnets mest formative år, desto mindre er risikoen for, at barnet ender uden tilknytning til arbejdsmarkedet som voksen.
- Børn, der vokser op med forældre, der ikke arbejder, har dobbelt så stor risiko for selv at ende uden for arbejdsmarkedet, end hvis de voksende op med forældre med stærk tilknytning til arbejdsmarkedet.

Figuren til højre illustrerer, hvordan børnenes risiko for at ende uden tilknytning til arbejdsmarkedet falder, jo mere forældrene har arbejdet under børnenes opvækst. Effektive beskæftigelsesindsatser som formår at få voksne langt fra arbejdsmarkedet tilbage til ordinære løntimer kan således skabe langsigtede offentlige besparelser gennem generationer.

## Risikoen for at ende uden arbejde går ofte i arv



Opvokset blandt forældre der ugentligt (i gns.) arbejdede



# Case – Budgetøkonomiske gevinster ved at få sygemeldte borgere med moderate psykiske lidelser i beskæftigelse

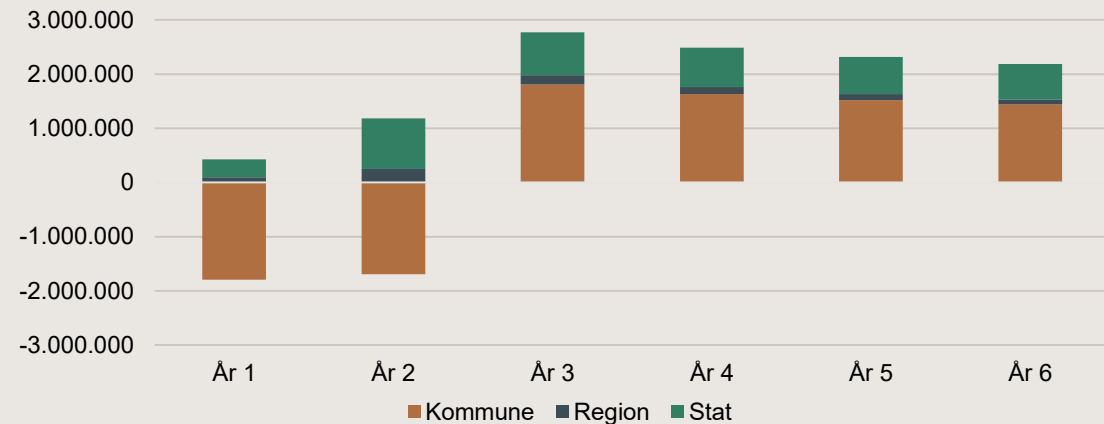
Casen beskriver de budgetøkonomiske gevinster for sygemeldte borgere med moderate psykiske lidelser, der kommer i beskæftigelse. Casen bygger på DSI's kommende investering i Holbæk Kommune og SØM-beregninger.

Der er taget udgangspunkt i en helhedsorienteret jobindsats til 180 borgere, som støtter dem i deres indtræden på arbejdsmarkedet via IPS-metoden. Omkostningerne ved interventionen er baseret på faktiske DSI-tal for et foreslået program i Holbæk Kommune og udgør 6,9 mio. kr. Da ikke alle behandlinger vil være succesfulde, beregnes de økonomiske effekter for tre scenarier med forskellige succesrater. I hovedscenariet bruges en succesrate på 16%, hvilket er mer-effekten af indsatsen, da det samlet set forventes, at 40% vil komme i beskæftigelse, men at 24% ville have opnået dette uden indsatsen, hvorfor de budgetøkonomiske gevinster af disse ikke er medregnet.\*

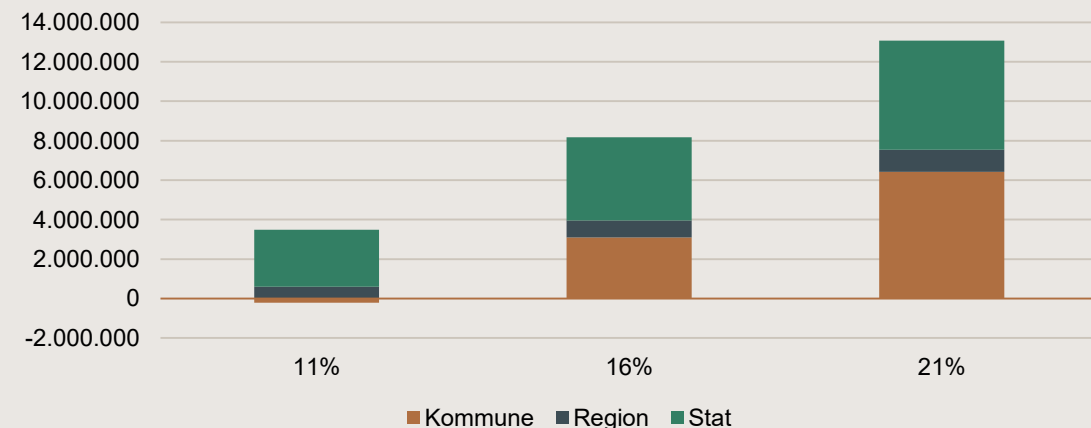
I hovedscenariet (succesrate 16%) bliver investeringen rentabel for kommunen alene efter 4 år. Den samlede fortjeneste for både kommune, region og stat er ca. 8 mio. kr. for hele den 6-årige periode. Staten har i denne case større gevinster da den ikke har udgifter forbundet med indsatsen.

\* Det er yderligere antaget, at 10% af deltagerne i indsatsen falder fra i løbet af indsatsperioden.

Budgetøkonomiske gevinster for stat, region og kommune (ved 180 borgere)



Samlede gevinster over seks år ved forskellige succesrater





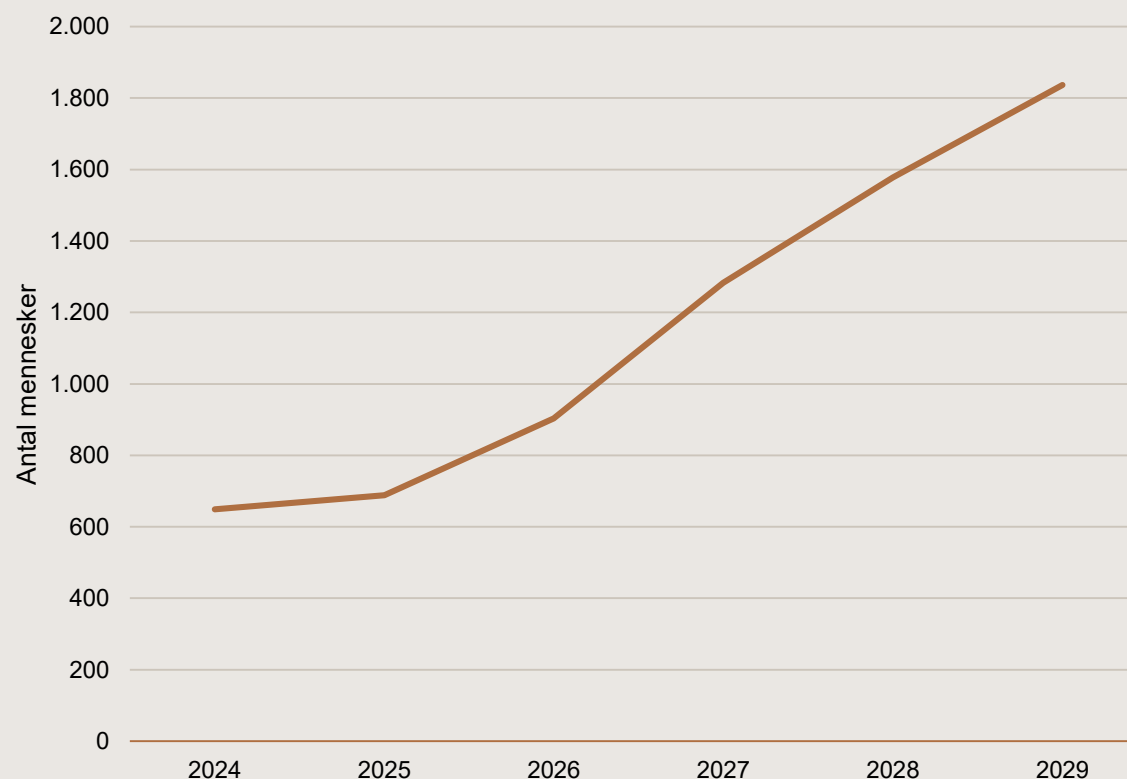
## En investering på 25 millioner fortsætter med at skabe forandringer over tid

En kapitaltilførsel på 25 millioner til DSI vil fortsætte med at generere økonomisk overskud til offentlige aktører over tid. Dette er et resultat af den unikke tilgang, hvor det økonomiske afkast fra tidligere investeringer kan geninvesteres i nye projekter.

For at demonstrere denne effekt over tid har vi lavet en fremskrivning af, hvilke resultater der kunne genereres over tid fra en indledende investering på 25 millioner. Fremskrivningen bygger på det faktiske budget for den kommende DSI-investering i Holbæk Kommune. De første investeringer er på samlet 25 mio. kr., og det antages, at investeringerne tilbagebetales over fem år med den første betaling efter ét år. Alt afkast geninvesteres derefter i nye projekter.

Den indledende investering støtter interventioner for omkring 650 mennesker. Over tid stiger antallet af mennesker, der har modtaget støtte, efterhånden som overskuddet fra tidligere investeringer geninvesteres i nye programmer. I løbet af den 6-årige periode, kan over 1.800 mennesker således hjælpes gennem den oprindelige investering. Med en succesrate på 40% vil det betyde, at ca. 730 personer vil vende tilbage til det ordinære arbejdsmarked. Det samlede beløb, der investeres i sociale indsatser i løbet af perioden, beløber sig til 71 mio. kr. Hvis vi antager, at en gennemsnitlig investering er på 4 mio. kr., vil ca. 18 kommuner kunne indgå i samarbejder med DSI.

### Antal mennesker hjulpet gennem investering



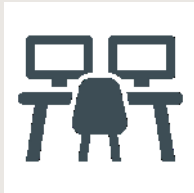
Kilde: Beregninger af ADC og DSI. Af det samlede antal mennesker, som deltager i indsatsen, antager vi, at ca. 40% vil komme i beskæftigelse.



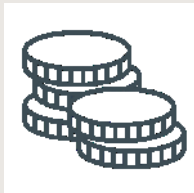
## *Effektpotentialer ved tilførsel af 25 mio. kr. til en social investering i IPS-indsats for sygemeldte borgere med moderate psykiske lidelser*



I løbet af en 6-årig indsatsperiode kan omkring 1.800 mennesker hjælpes gennem den oprindelige investering.



Med en succesrate på 40% vil det betyde, at ca. 730 personer vil vende tilbage til det ordinære arbejdsmarked.



Det samlede beløb, der investeres i sociale programmer i løbet af perioden, beløber sig til 71 mio. kr.



Med en gennemsnitlig investering på 4 mio. kr. vil ca. 18 kommuner kunne drage fordel af programmet.



# Sociale investeringer har potentiale til at løse sociale problemer og viser signifikant økonomisk gevinstpotentiale

## Hovedpointer

1

Sociale investeringer kan hjælpe med at løse komplekse sociale problemer

Ved at tage en helhedsorienteret tilgang til sociale problemer og de tilknyttede økonomiske omkostninger for offentlige aktører, kan sociale investeringer motivere initiativer, der ellers ikke ville blive prioriteret. Dette kan tilskrives det faktum, at sociale investeringer:

- Tager højde for de økonomiske konsekvenser for en bredere vifte af interessenter, fx på tværs af forvaltninger
- Har et langsigtet perspektiv på sociale interventioner og tager højde for det overskud, der genereres over tid.

2

De økonomiske effekter af sociale investeringer kan identificeres og er betydelige

Scenarieberegninger foretaget af Amsterdam Data Collective baseret på eksisterende data viser, at sociale investeringer er rentable for både stat og kommuner.

Case-beregningen for en IPS-indsats for sygemeldte borgere viser, at det er muligt at identificere den økonomiske effekt af sociale investeringer.

3

En begrænset startinvestering kan nå ud til mange borgere over tid

Den unikke tilgang til sociale investeringer fører til en betydelig effekt over tid, når afkastet fra tidligere investeringer geninvesteres i nye projekter.

En indledende investering på 25 millioner vil over 6 år nå ud til 1800 mennesker og fortsætte med at skabe sociale effekter over tid.

Der er således store potentialer at indfri ved sociale investeringer, som understøtter regeringens ønske om at skabe forandring i den offentlige velfærd og tænke innovativt. Det kræver, at regeringen hjælper kommunerne på vej i en tid, hvor de ser ind i store besparelser.

En vej at gå er at tænke DSI ind som implementeringspartner til at udvikle den kommunale indsats.

# We are ready for the future. Are you?

MAKE THE BEST DECISION, EVERY TIME

## Contact

Daniel Ekström

Country Lead - Sweden

Phone: +46 0 73-985 35 75

E-mail:

[dekstroem@amsterdamdatacollective.com](mailto:dekstroem@amsterdamdatacollective.com)

## Copenhagen

Overgaden Oven Vandet 58A  
1415 Copenhagen  
Denmark

## Stockholm

Götgatan 22A  
118 46 Stockholm  
Sweden

## Amsterdam

Geldersekade 101-4  
1011 EM Amsterdam  
The Netherlands

